

A large, stylized molecular structure graphic in shades of blue, composed of interconnected circles and lines, occupies the upper two-thirds of the page. A decorative wavy line in blue, yellow, and green separates the graphic from the text below.

Relatório de Práticas de Sustentabilidade

2024

MENSAGEM DA PRESIDÊNCIA



Bem-vindas e bem-vindos ao nosso Relatório de Sustentabilidade, um retrato da nossa jornada em direção a um futuro mais responsável e sustentável. No ano fiscal de 2024, seguimos firmes em nosso propósito, superamos desafios e reafirmamos nosso compromisso com a ética, a inovação e o cuidado com as pessoas.

Avançamos de forma significativa em nossa governança com o aprimoramento dos nossos processos relativos à prevenção da corrupção, a proteção de dados e o respeito aos direitos humanos e ao meio ambiente. Intensificamos a disseminação de nossa cultura ética, impactando cerca de 600 colaboradores com treinamentos, atividades gamificadas e campanhas, como *Speak Up* e *Compliance Week*.

“Ética e inclusão são pilares que fortalecem o legado e propósito da Daiichi Sankyo Brasil, impulsionando para um futuro mais justo e sustentável para as próximas gerações.”

Avançamos ainda com a expansão do nosso portfólio de produtos. Na oncologia, ampliamos o acesso de pacientes a tratamentos oncológicos inovadores como a aprovação da nova indicação de ENHERTU®, reconhecida como terapia agnóstica para tumores sólidos HER2. Na Primary Care também tivemos importantes marcos com os lançamentos de versões infantis dos produtos Hirudoid Infantil e Lactulona Kids, bem como Latuda com a nova apresentação de 60 comprimidos.

Também foi um ano em que celebramos a consolidação dos nossos produtos em linhas terapêuticas que atuamos como em doenças raras ao registrar quase 10 mil caixas vendidas de RADICAVA® (edaravona), para o tratamento da Esclerose Lateral Amiotrófica (ELA) e com a celebração de 20 anos da família Benicar para controle da hipertensão.

Dando continuidade à expansão dos nossos negócios, inauguramos nosso Centro de Distribuição na cidade de Varginha e marcamos o projeto de expansão da nossa fábrica implantando a pedra fundamental em nossa unidade de Barueri. Para fortalecer nossa visão de futuro, a Daiichi Sankyo Brasil também deu passos decisivos rumo à inovação: criou-se o Comitê de Inovação e o programa Inovar DSBR, estruturando uma agenda voltada à criatividade e à eficiência.

Ao longo do ano, somamos mais de 60 mil horas de treinamentos e apoiamos a Cruz Vermelha Brasileira em ações humanitárias, reafirmando nosso compromisso com o desenvolvimento de pessoas e o cuidado com a sociedade. Permanecemos em constante evolução com nossos compromissos para redução do consumo de água, a ampliação do uso de energia renovável e etanol na frota e seguimos com a neutralização das emissões de CO₂ em parceria com a SOS Mata Atlântica. A manutenção das certificações ISO 14001 e 45001 reafirma nosso compromisso com a ecoeficiência e com ambientes de trabalho seguros e saudáveis.

Acreditamos que agir com ética, inclusão e responsabilidade é o caminho para fortalecer nosso propósito e promover transformações significativas na sociedade. Com essa convicção, seguimos fortalecendo iniciativas que promovam um futuro mais justo, inovador e sustentável para as próximas gerações.

Boa leitura!

Marcelo Gonçalves

Presidente da Daiichi Sankyo Brasil

DESTAQUES DO ANO



Condução Ética e transparente

- **Atualizamos a “Política de Gerenciamento de Riscos de Parceiros de Negócios (Due Diligence)”** –

Possibilitando que nosso processo se torne mais eficiente, a atualização da Política tem o objetivo de prevenir riscos de corrupção, assegurar a implementação de medidas adequadas de segurança da informação e proteção de dados pessoais, bem como garantir o respeito aos direitos humanos e ao meio ambiente, através de avaliação conduzida antes da contratação de prestadores de serviços e/ou fornecedores de produtos da DSBR;

- **Aplicação de treinamentos e atividades gamificadas** – Impactamos aproximadamente 600 colaboradores com diversos temas sobre nossos guias e políticas. Em continuidade à consolidação de nossa cultura ética, realizamos treinamentos presenciais e online, disponibilizamos códigos, guias e políticas na intranet, e promovemos campanhas de conscientização como *Speak Up*, *Compliance Week* e treinamentos anticorrupção. Realizamos 7 sessões para discussões de casos com todos os líderes, reforçando a ética, por exemplo.



Cuidado que Transforma

- **Criação do Comitê de Inovação e do programa INOVAR DSBR** – Com o objetivo de consolidar uma cultura de inovação na companhia, foi criado no FY24 o Comitê de Inovação e lançado o programa **INOVAR DSBR**. Nesse mesmo período, tiveram iniciativas relevantes de pilotos como a **IA Interna DSBR** e o projeto de **Amostras Grátis de Loxonin Flex**, que marcaram os primeiros passos da empresa na estruturação de projetos voltados à inovação;

- **Lactulona Kids** – Em novembro de 2024, a família Lactulona expandiu com o lançamento de Lactulona Kids, o único laxante kids do mercado e que também conta com seringa dosadora;

- **Mais de 60 mil horas de treinamentos** – Somando todas as capacitações, cursos e *workshops* realizados pela Daiichi Sankyo Brasil em 2024;

- **Nova indicação de ENHERTU®** – Aprovada pelas autoridades regulatórias, a nova indicação de ENHERTU® representa um marco na ampliação do acesso a terapias oncológicas inovadoras. A aprovação reconhece o medicamento como uma terapia agnóstica, ou seja, eficaz para o tratamento de qualquer tipo de tumor sólido HER2+, expandindo assim o benefício do produto para um maior número de pacientes elegíveis;

- **Hirudoid Infantil** – Lançado em março de 2025, Hirudoid Infantil veio para complementar a família de produtos com mais de 70 anos de tradição. Indicado para processos inflamatórios localizados, como hematomas após traumas e contusões, com fórmula segura e comprovada para acompanhar as crianças em cada passo, tropeço e descoberta;

- **Consolidação no segmento de doenças raras** – Com o lançamento do RADICAVA® (edaravona) passamos a promover alternativas para o tratamento de pacientes com Esclerose Lateral Amiotrófica (ELA), **completando o primeiro ano com quase 10 mil caixas vendidas**;

- **Apoio à Cruz Vermelha** – A Daiichi Sankyo Brasil prestou apoio à organização para auxiliar em situações de desastres, por meio de iniciativas de assistência social, reforçando nossa atuação solidária em momentos de emergência humanitária;

- **Implementação do Projeto Opus** – O Centro de Distribuição próprio da Daiichi Sankyo Brasil, localizado no município de Varginha (MG) – conduzido pelo Projeto Opus. A inauguração da iniciativa permitiu que a empresa passasse a realizar internamente os processos de expedição e recebimento de importações, gerando ganhos substanciais de eficiência e autonomia, representando mais um avanço nas estratégias de expansão da Daiichi Sankyo Brasil no país;

- **Ampliação das compras a fornecedores locais** – Aumentamos de 40% para 58% as compras provenientes de fornecedores locais a partir dos projetos Opus e Rocket.



Operação Sustentável

- **Água** – Definição de objetivos e metas de redução do consumo de água, que são formalizadas no Programa do Sistema de Gestão Integrado.
- **Energia**
 - Uso de etanol na frota e consumo de energia elétrica proveniente de fontes renováveis na unidade fabril.
- **Neutralização de CO₂**
 - Uso de etanol e a instalação de totens de energia renovável para carros elétricos;
 - Continuidade da parceria com a SOS Mata Atlântica para neutralizar as emissões de CO₂ da fábrica.
- **Resíduos**
 - Participação do acordo de logística reversa de medicamentos, que viabiliza a coleta e destinação ambientalmente adequada de medicamentos domiciliares vencidos ou em desuso, bem como de suas embalagens;
 - Reutilização de paletes de madeira no processo logístico e na área de resíduos;
 - Projeto de logística reversa de alumínio, diminuindo a quantidade de resíduos destinados à reciclagem.
- **Certificação Integrada** – Mantemos as certificações ISO 14001 e 45001 para a unidade fabril, e a ISO 45001 para o escritório administrativo do Centro Empresarial Nações Unidas (CENU) e a força de vendas, reforçando a adoção de metodologias rigorosas para identificar, avaliar e controlar impactos ambientais e riscos ocupacionais, garantindo ambientes de trabalho cada vez mais seguros.



A DAIICHI SANKYO

Quem Somos

Somos a Daiichi Sankyo Brasil, uma empresa farmacêutica global com raízes no Japão, comprometida em desenvolver e oferecer produtos farmacêuticos e serviços em 32 países, atendendo às diversas necessidades médicas em mercados desenvolvidos e em desenvolvimento.

Nossa trajetória começou em 25 de setembro de 2005, no Japão, com a fusão de duas grandes farmacêuticas japonesas, Sankyo Co., Ltd. e Daiichi Pharmaceutical Co., Ltd., consolidando uma base sólida de inovação e liderança, apoiada na experiência científica das empresas originais. No Brasil, iniciamos nossas operações em 1962 como uma indústria farmacêutica alemã, adquirida pela Sankyo em 1997. Em 15

de setembro de 2006, após a fusão, nasceu a Daiichi Sankyo Brasil, fortalecendo nosso compromisso com a saúde e o bem-estar.

Com mais de 18 mil colaboradores ao redor do mundo e mais de um século de experiência científica, contamos com um pipeline promissor, focado em Cuidados Primários e Oncológicos, desenvolvendo tratamentos inovadores para diversas doenças. No Brasil, nossa linha de produtos abrange especialidades como cardiologia, psiquiatria, gastroenterologia, ortopedia, oncologia, inflamação e dor. Nossos medicamentos estão disponíveis em todos os estados do país e também são exportados para outros países da América Latina, ampliando nosso impacto positivo na saúde global.

Significado de Daiichi Sankyo

“Ichi” é uma palavra japonesa que significa “um”, e, portanto, Daiichi significa “primeiro”. Já “Sankyo” é formado pelos elementos “San”, que quer dizer “três” em japonês, e “kyo”, que significa “trabalhando juntos”. O nome Sankyo faz referência ao fato de a empresa ter sido fundada por três amigos, simbolizando a união deles em um projeto conjunto.

O traço “-” presente no nome é um elemento gráfico da identidade visual da organização e tem um significado especial, representando a fusão das duas empresas que têm origem na Daiichi Sankyo .



Propósito

Contribuir para o enriquecimento da qualidade de vida em todo o mundo.



Missão

Criar produtos farmacêuticos inovadores que atendam a diversas necessidades médicas.



Visão 2030

Empresa de saúde global inovadora que contribui para o desenvolvimento sustentável da sociedade.



Valores Fundamentais

Inovação

A introdução de novas ideias, métodos ou invenções.

Integridade

A qualidade de ser honesto e de sempre ter altos princípios morais.

Responsabilidade

Ser responsável pelos efeitos de suas ações e estar disposto a explicar ou ser questionado por elas.



Comportamentos Essenciais

Ser inclusivo e abraçar a diversidade

Valorizamos as pessoas por quem elas são como indivíduos e acolhemos diversas perspectivas em nosso trabalho, o que nos permite alcançar mais como Daiichi Sankyo.

Colaborar e confiar

Tratamos uns aos outros com respeito e construímos confiança por meio da transparência e disposição para ouvir, o que nos permite colaborar de forma simples e produtiva.

Desenvolver e crescer

Aprendemos, experimentamos e tomamos iniciativas, o que nos permite crescer juntos todos os dias e fortalecer a capacidade da Daiichi Sankyo.

Metas ESG

A Daiichi Sankyo Brasil mantém um conjunto de metas e indicadores ESG para fortalecer seu compromisso com a sustentabilidade e a res-

ponsabilidade corporativa. Conforme o nosso sistema de monitoramento, em 2024 foram estabelecidas as seguintes metas.



Environmental (Pilar Ambiental)

- Neutralização de CO₂ – meta de 100%, atingida em 100%.



Governance (Pilar de Governança)

- *Compliance* – índice de conclusão de treinamentos com meta de 95%, alcançando 99,5%;
- Auditoria interna – índice de conclusão de planos de ação com meta de 85%, atingindo 97%.



Social (Pilar Social)

- Integração de pessoas negras – meta de 27%, superada com 28,5%;
- Integração de mulheres – meta de 50%, superada com 52%;
- Integração de pessoas com deficiência – meta de 4%, superada com 4,4%.



CONDUÇÃO ÉTICA E TRANSPARENTE

Governança Corporativa

A governança corporativa é um pilar central para a atuação da Daiichi Sankyo Brasil, garantindo transparência, integridade e eficiência nas operações. Estruturada para integrar diferentes áreas por meio de comitês especializados, ela promove uma tomada de decisão colegiada, estratégica e alinhada às melhores práticas de gestão, em conformidade com os princípios de ética, responsabilidade social e sustentabilidade.

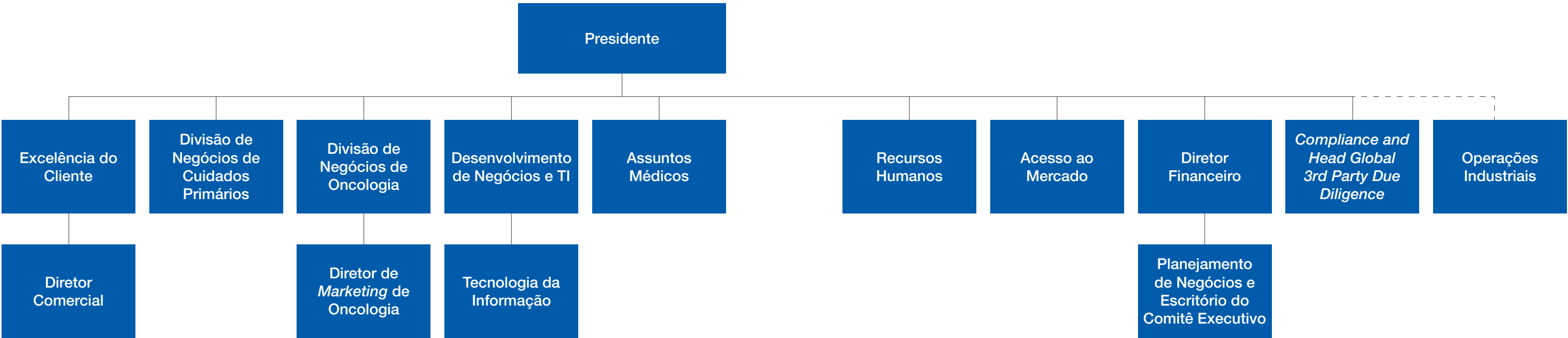
A estrutura de governança da empresa é liderada pelo Presidente, apoiado pelo Comitê Executivo, composto por diretores que lhe reportam diretamente. A com-

panhia também conta com um Conselho, nomeado pela matriz japonesa, que atualmente é formado por três membros: o Presidente da Daiichi Sankyo Brasil e dois executivos da matriz. Esse Conselho pode ser acionado para emitir pareceres e orientações sobre os negócios da companhia, além de recomendar matérias previstas no Contrato Social, como alterações no contrato social, modificações de capital, distribuição de lucros, destituição ou alteração da remuneração da administração, demissão de auditores e operações de fusão, cisão ou alienação de negócios.

Para conduzir discussões temáticas e supervisionar a gestão dos impactos da organização na economia, no meio ambiente e nas pessoas, a empresa mantém comitês específicos, como os Comitês de Pessoas, Ética, Crises, entre outros. O mais alto órgão de governança e seus comitês possuem competência executiva e independente, com mandatos diferenciados: cerca de um ano para os membros do Conselho e tempo indeterminado para os integrantes do Comitê Executivo.

Os membros são selecionados com base em critérios como experiência, senioridade, reputação ilibada, integridade e competências técnicas e comportamentais, essenciais para a condução de temas estratégicos e de alta relevância. Embora a companhia ainda não adote formalmente a consideração de opiniões de stakeholders ou aspectos de diversidade e independência como critérios de nomeação, são priorizadas competências diretamente ligadas aos impactos da organização, incluindo liderança estratégica, operacional e financeira.

Organograma



Ética e Compliance

Na Daiichi Sankyo Brasil (DSBR), buscamos consolidar práticas de ética e integridade de forma responsável, transparente e contínua. Nosso objetivo é promover uma cultura organizacional baseada na confiança, no respeito aos direitos humanos e na responsabilidade social, refletida em todas as interações com colaboradores, parceiros e fornecedores.

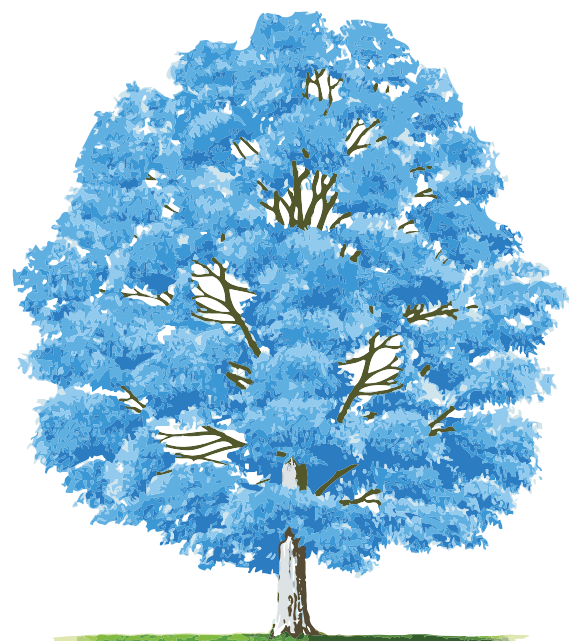
Políticas e Compromissos

Para apoiar essas práticas, mantemos políticas corporativas robustas, incluindo [o Código de Conduta](#), [o Código de Conduta para Parceiros de Negócios e a Política de Gerenciamento de Riscos de Parceiros de Negócios \(Due Diligence\)](#), atualizada em fevereiro de 2025. Essas diretrizes abordam direitos humanos, anticorrupção, conformidade regulatória, proteção de dados e condutas éticas nas relações comerciais.

A Política de Direitos Humanos da DSBR e a Daiichi Sankyo Group Human Rights Policy, incorporada local-

mente, asseguram que todas as atividades respeitem legislações nacionais e normas internacionais, como a Declaração Universal dos Direitos Humanos, os Pactos Internacionais sobre Direitos Civis e Econômicos e os Princípios Orientadores das Nações Unidas sobre Empresas e Direitos Humanos. Todos os colaboradores, estagiários, terceiros, funcionários temporários e parceiros de negócios são orientados a compreender e apoiar essas políticas.

Como signatária do Pacto Global das Nações Unidas, a DSBR reforça seu compromisso com os 10 princípios relacionados a direitos humanos, trabalho, meio ambiente e anticorrupção, contribuindo ativamente para os Objetivos de Desenvolvimento Sustentável (ODSs). Todos os compromissos adotados passam pela aprovação do Comitê Executivo e da presidência, garantindo alinhamento com as diretrizes da matriz e consistência na governança corporativa.



COMPLIANCE
PROGRAM

Programa de Integridade PROGRID

Desde 2017, mantemos o **Programa de Integridade (PROGRID)**, que integra códigos, políticas, procedimentos e normas internas voltadas à prevenção, detecção e correção de atos não conformes. O programa promove entre colaboradores e parceiros uma cultura baseada na ética, transparência e equidade, assegurando que todas as operações estejam alinhadas aos mais altos padrões de conformidade e responsabilidade.

Comunicação e Canais de Denúncia

Todos os relatos de preocupações éticas ou suspeitas de violação são tratados de forma sigilosa, por meio de canais seguros, incluindo:

- Contato direto com superior imediato ou área de *Compliance*;
- Canal Confidencial (www.daiichisankyo.com.br/canal-confidencial), que permite reportes anônimos;
- E-mail da área de *Compliance* (compliance_br@daiichisankyo.com).

A política de Reporte de Denúncias e Não Retaliação garante proteção a quem apresenta informações de boa-fé, prevenindo qualquer forma de retaliação.

Treinamentos e Conscientização

Pela continuidade da evolução de nossa cultura ética, realizamos treinamentos presenciais e na plataforma ALTOS, disponibilizamos códigos, guias e políticas na intranet, e promovemos campanhas de conscientiza-

ção como *Speak Up*, *Compliance Week* e treinamentos anticorrupção.

Revisamos 35 diretrizes, entre políticas, guias e procedimentos. Além disso, 100% dos colaboradores foram designados ao treinamento sobre políticas e procedimentos de combate à corrupção adotados pela DSBR.

Reforçamos nossa cultura *Speak Up*, sobre a segurança e confiabilidade do nosso Canal Confidencial, para que qualquer suspeita ou violação de nosso código de conduta, políticas internas ou regulações, seja reportada. Essa mensagem foi reforçada através de uma série de vídeos com nossos líderes, rodas de conversa com nossos colaboradores, vídeos curtos e didáticos sobre assédio e demais ações da campanha.

Conectamos cerca de 600 colaboradores em um grande evento presencial, com ações gamificadas para reforçar o compromisso de todos com a ética, as políticas e demais diretrizes da companhia, de forma lúdica e altamente participativa.

Reconhecendo o papel da liderança como referência para os demais colaboradores, realizamos 7 sessões de discussão de casos com líderes de todos os níveis, ampliando o conhecimento por meio do entendimento prático dos riscos e desafios. Reforçamos, assim, nosso compromisso com a integridade e a tomada de decisão responsável em toda a companhia.

Segurança da Informação e Privacidade

A proteção de dados pessoais e a segurança da informação são princípios fundamentais do Código de Conduta da Daiichi Sankyo. Para garantir a conformidade com esses compromissos, a empresa mantém uma estrutura dedicada à Governança de Privacidade e Proteção de Dados e à Segurança da Informação, alinhada à Lei Geral de Proteção de Dados Pessoais (LGPD), à norma ISO 27001 e aos *frameworks* NIST (*National Institute of Standards and Technology*) e IEC 62443 (*International Electrotechnical Commission*).

A Política de Privacidade completa está disponível no [site](#) institucional da companhia.

Todos os colaboradores da Daiichi Sankyo Brasil têm a responsabilidade de cumprir a Lei Geral de Proteção de Dados Pessoais (LGPD) e as políticas internas da empresa, devendo comunicar eventuais violações à área de Privacidade e Proteção de Dados Pessoais por meio do e-mail de Privacidade, do Canal Confidencial ou do canal específico para incidentes de Segurança da Informação e Privacidade.

Para fortalecer essa cultura, a companhia realiza ações contínuas de capacitação e conscientização direcionadas a colaboradores e terceiros. No último ano fiscal, se destacaram:

- **2ª Semana da Privacidade** – Pelo segundo ano consecutivo, foi promovida a “Semana da Privacidade”, uma ação interativa destinada aos colaboradores da Fábrica, Escritório Administrativo, Força de Vendas e, neste ano fiscal, no Centro de Distribuição de Varginha – MG, com o objetivo de promover conscientização sobre privacidade e proteção de da-

dos pessoais. O tema da campanha foi “Guardiões da Informação Perdidos” e a atividade consistia na descoberta de identidades dos guardiões, colaboradores da DSBR, através de pistas que continham dados pessoais, reforçando a ideia de que mesmo dados pessoais indiretos facilmente podem nos identificar, sendo imprescindível sua proteção. Para incentivar a participação nesta ação lúdica e educativa, foram distribuídos cookies, em referência aos “cookies” utilizados nos navegadores para coleta de dados pessoais, destacando a necessidade de atenção com a privacidade no ambiente digital. Durante a Semana da Privacidade, foi aplicado o Treinamento Anual da Política de Privacidade: a capacitação foi concluída na plataforma de treinamentos, com uma “taxa de conclusão de 98%”.

- **Guardiões da Informação** – Uma de nossas principais iniciativas para conscientização em Segurança da Informação e Privacidade de Dados pessoais é o Programa Guardiões da Informação, uma solução de gamificação com uso de uma plataforma, com temas relacionados às áreas. O uso desta plataforma promove atitudes positivas e engajamento dos colaboradores, consolidando nosso compromisso com a proteção de dados e segurança da informação.

São promovidos treinamentos sobre a Política de Segurança da Informação e a Política de Privacidade, reforçando as responsabilidades individuais e coletivas. Além disso, a atuação do grupo *Privacy Influencers*, formado por colaboradores indicados pelas Diretorias, contribui para disseminar as boas práticas e representar as pautas de Privacidade e Segurança da Informação em cada área da empresa.

No período reportado, não houve incidentes de segurança da informação, queixas relacionadas a violações de privacidade, perdas de dados de clientes ou ataques cibernéticos bem-sucedidos contra a Daiichi

Sankyo Brasil. A gestão de riscos cibernéticos é integrada à governança corporativa, com monitoramento contínuo e ações preventivas para garantir a proteção de dados e a resiliência dos processos críticos.



CUIDADO QUE TRANSFORMA

Gestão Responsável e Acesso à Saúde

Nossa missão é garantir que os pacientes tenham acesso adequado aos nossos medicamentos, assegurando a qualidade e a segurança de todos os produtos. Nossa estratégia de acesso ao mercado apoia-se em controles rigorosos de qualidade e segurança, monitorados por auditorias regulares e alinhados às melhores práticas de fabricação.

Alinhada à missão global do Grupo Daiichi Sankyo, a DSBR busca **“contribuir para o enriquecimento da qualidade de vida em todo o mundo, por meio da criação de produtos farmacêuticos inovadores e do fornecimento de medicamentos que atendam a diversas necessidades médicas”**.

Entre as principais iniciativas que apoiam essa missão, destacam-se:

- **Aprovação regulatória da nova indicação de ENHERTU®** – Dentre as iniciativas que materializam essa missão no ano fiscal de 2024, destaca-se a aprovação regulatória da nova indicação de ENHERTU®, que consolida um importante avanço na ampliação do acesso a terapias oncológicas inovadoras. Reconhecido como uma terapia agnóstica, o medicamento demonstrou eficácia no tratamento de qualquer tipo de tumor sólido HER2+, ampliando significativamente o potencial de benefício para um número maior de pacientes elegíveis e reforçando o papel da companhia na transformação do cuidado oncológico no país;

- **Redução de 50% no preço de Lixiana** – Em linha com o compromisso da Daiichi Sankyo de ampliar o acesso à saúde e contribuir para o bem-estar da população, a empresa realizou uma redução de 50% no preço de Lixiana®, medicamento indicado para prevenção de eventos tromboembólicos. Essa iniciativa tem como objetivo facilitar o acesso dos pacientes que necessitam do tratamento, reforçando nosso propósito de oferecer soluções terapêuticas inovadoras, eficazes e socialmente responsáveis;
- **Lactulona Kids** – Em novembro de 2024 a família Lactulona expandiu com o lançamento de Lactulona Kids, o único laxante kids do mercado e que também conta com seringa dosadora;
- **Hirudoid Infantil** – Lançado em março de 2025, Hirudoid Infantil veio para complementar a família de produtos com mais de 70 anos de tradição. Indicado para processos inflamatórios localizados, como hematomas após traumas e contusões, com fórmula segura e comprovada para acompanhar as crianças em cada passo, tropeço e descoberta;
- **Programa DXD Care** – O DXD Care é um programa de suporte técnico-científico especializado da Daiichi Sankyo Brasil, que auxilia os oncologistas que prescrevem ou acompanham pacientes em tratamento com T-DXd em casos de suspeita de doença pulmonar intersticial (DPI)/pneumonite associada ao uso do medicamento. O DXD Care é acessado por uma plataforma online, sendo um canal rápido de comunicação, no qual os médicos podem compartilhar casos clínicos com envio de imagens para análise e discussão em



tempo real, contando com a opinião e experiência de outros especialistas (pneumologista e radiologista) disponíveis para apoiar no diagnóstico, monitoramento e manejo da pneumonite em pacientes sob tratamento oncológico. A pneumonite pode ser confundida com outras doenças pulmonares. O programa DXD Care ajuda na diferenciação e decisão ágil visando preservar a saúde e o bem-estar do paciente;

- **Portal Medpedia** – Plataforma digital que disponibiliza conteúdo sobre tecnologia e inovação voltada à prática médica, permitindo que médicos compartilhem conhecimentos e experiências com outros profissionais, mantendo-se atualizados e inovadores no setor.

Segurança e Qualidade

No ano fiscal de 2024, a Daiichi Sankyo Brasil manteve a análise de controle da qualidade em 100% de seus produtos antes de serem enviados ao mercado em conformidade com as normas vigentes. Esse compromisso se estende a todas as etapas do ciclo de vida dos medicamentos, assegurando que os procedimentos adotados estejam alinhados às exigências regulatórias e aos padrões de excelência do setor.

Além da fabricação, a empresa realiza controles rigorosos de qualidade incluindo estudos de estabilidade e retenção de amostras dos produtos comercializados. Todos os produtos fabricados e distribuídos seguem

as Boas Práticas de Fabricação nacionais e internacionais, e fornecedores e prestadores de serviços são avaliados com o mesmo nível de exigência, por meio de auditorias e testes de controle de qualidade.

Conformidade com Regulamentações e Rotulagem

Contamos com um Sistema de Gestão da Qualidade para assegurar a execução de padrões rigorosos de transparência e conformidade com os requisitos de rotulagem, garantindo que todas as nossas embalagens contenham as informações essenciais para o uso seguro dos produtos.

Também adotamos diversos itens de segurança, como tinta reativa, identificação de número de lote, código

e versão do material, aplicação de baixo-relevo em sólidos farmacêuticos, colagem específica em cartuchos e especificações definidas de formato e cor dos produtos. Atualmente, 100% dos produtos que comercializamos estão cobertos por procedimentos de rotulagem que incluem, entre outros dados: nome comercial, forma farmacêutica e concentração do princípio ativo, quantidade, condições de conservação, informações da empresa responsável e do fabricante, registro junto à Agência Nacional de Vigilância Sanitária (ANVISA), número de lote e prazo de validade, contato do Serviço de Atendimento ao Consumidor (SAC) e frases de alerta obrigatórias conforme o tipo de produto.

No ano fiscal de 2024, não identificamos casos de não conformidade relacionados à rotulagem. Mantemos procedimentos específicos para tratar o tema, garantindo nossa aderência às normas regulatórias e sanitárias vigentes.

Atendimento ao Consumidor

A Daiichi Sankyo Brasil mantém um sistema de atendimento ao cliente, centrado no Serviço de Atendimento ao Consumidor (SAC), que oferece suporte técnico, informações sobre produtos, esclarecimento de dúvidas e registro de opiniões, reclamações e eventos adversos. No ano fiscal de 2024, foram realizados 6402 atendimentos, dos quais 71,4% relacionados à troca de informações, com índice de 94,5% de satisfação.

As manifestações recebidas pelos canais disponibilizados pela Daiichi Sankyo são tratadas com rigor e transparência, contando com a atuação da área Jurídica quando necessário e com análises corporativas para prevenir recorrências e promover melhorias. Essas práticas são fortalecidas por iniciativas do time de *Compliance*, que estimula a escuta ativa por meio de reuniões individuais e campanhas que incentivam o uso dos canais de comunicação confidenciais.

Inovação

Em 2024, a Daiichi Sankyo Brasil estruturou sua agenda de inovação com a criação do Comitê de Inovação e do programa INOVAR DSBR, iniciativas voltadas a consolidar uma cultura inovadora na companhia. Nesse contexto, foram realizados projetos-piloto de destaque, como a IA Interna DSBR e o projeto de Amostras Grátis de Loxonin Flex, que representaram os primeiros passos da empresa na implementação de iniciativas direcionadas à inovação.

O programa de Inovação foi estruturado com base no Innovation Playbook, documento elaborado em 2024 que orienta a agenda estratégica de inovação da DSBR. O Playbook define diretrizes para cultura e liderança, governança do comitê de inovação, captação de ideias, modelo de inovação aberta, execução ágil de projetos e boas práticas de comunicação interna.

Entre seus pilares estão o estímulo ao intraempreendedorismo, a diversidade de ideias, o envolvimento de áreas-chave (jurídico, médico, TI, financeiro, BU, comercial e processos), a utilização de metodologias ágeis (Scrum e Kanban), implementação de MVPs e acompanhamento sistemático de resultados via OKRs e métricas de ROI.

Seguimos um fluxo estruturado para os projetos de inovação: submissão de ideias, apresentação de pitches, avaliação pelo Comitê de Inovação, priorização conforme impacto e esforço, execução acompanhada por metodologias ágeis e relatórios periódicos de progresso. Documentamos continuamente obstáculos, avanços e aprendizados, compartilhando-os com o Comitê e incorporando melhorias na governança e nos critérios de seleção.

No ano fiscal de 2024 os atendimentos no SAC da Daiichi Sankyo Brasil alcançaram 94,5% de satisfação.

Atuação no Segmento de Doenças Raras

O ingresso no segmento de doenças raras também foi um grande marco de inovação para a Daiichi Sankyo em 2024, com o lançamento do RADICAVA® (edaravona) passamos a promover alternativas para o tratamento de pacientes com Esclerose Lateral Amiotrófica (ELA).

Essa iniciativa tem o potencial de beneficiar cerca de 7 mil pacientes no Brasil, que antes não tinham acesso a esse tratamento, oferecendo a possibilidade de me-

lhorias significativas na qualidade de vida. A primeira venda ocorreu em março de 2024, e desde então o medicamento está completando o primeiro ano com quase 10 mil caixas vendidas.



DOENÇAS RARAS
Daiichi Sankyo

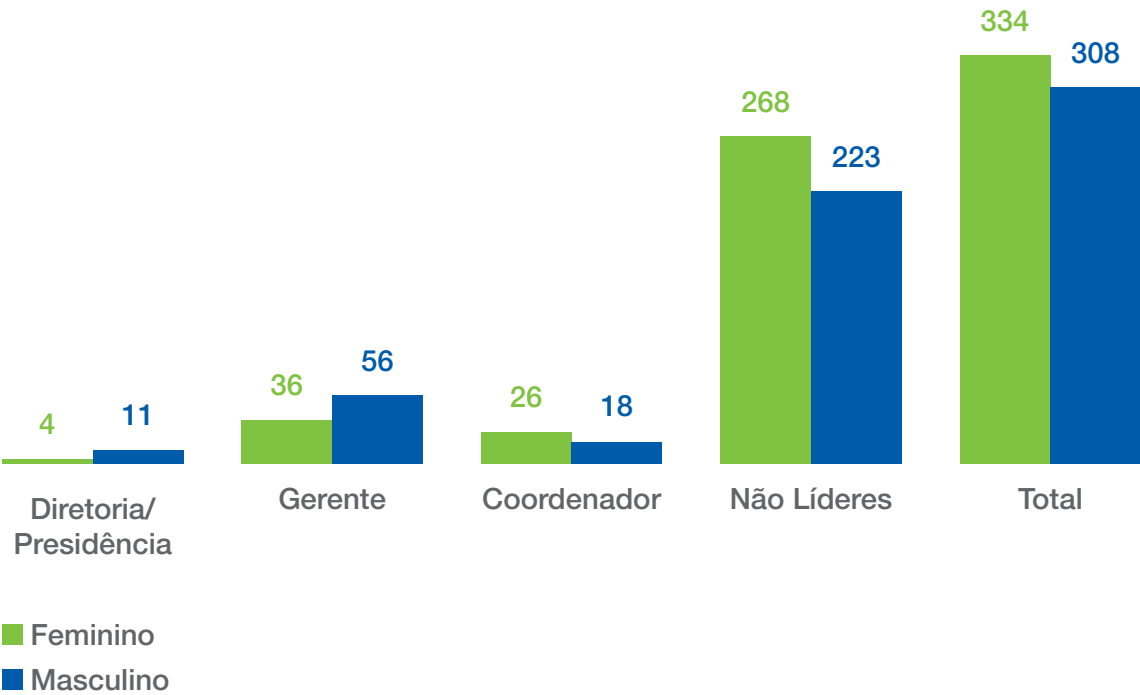
Tratando a humanidade. 1 caso por vez.

Cuidando do Nosso Time

O cuidado no relacionamento com nossos colaboradores representa um dos principais alicerces da trajetória de crescimento e inovação da Daiichi Sankyo Brasil. A dedicação, a expertise e o engajamento dos profissionais impulsionam o desenvolvimento de soluções terapêuticas avançadas que asseguram respostas eficazes frente às demandas do mercado e as necessidades

dos nossos pacientes. Mais do que contribuir para a excelência operacional, nosso time atua como guardião dos valores corporativos de ética, integridade e responsabilidade social, conduzindo as operações da empresa de forma transparente e alinhada aos mais elevados padrões de conduta.

Colaboradores por categoria funcional e gênero



Nosso time atua como guardião dos valores corporativos de ética, integridade e responsabilidade social.

Colaboradores por tipo de contrato

	Permanente e tempo integral	Temporários	Estagiários	Jovens Aprendizizes	TOTAL
Por gênero					
	308	4	4	6	322
	334	3	17	10	364
	642	7	21	16	686
Por região					
Centro-oeste	14	0	0	0	14
Nordeste	26	0	0	0	26
Norte	1	0	0	0	1
Sudeste	556	7	21	16	600
Sul	45	0	0	0	45
Total:	642	7	21	16	686

Nota 1: 100% dos colaboradores próprios são cobertos por acordo de negociação coletiva.
Nota 2: Contamos com 141 trabalhadores terceirizados que atuam nas áreas de limpeza, segurança patrimonial e manutenção em regime de tempo integral, sendo classificados como não empregados.
Nota 3: Os 21 Estagiários e 16 jovens aprendizes trabalham em regime de período parcial e temporários em regime de tempo integral, ambos sendo classificados como não empregados.

Igualdade de Oportunidades, Diversidade e Inclusão

Na Daiichi Sankyo Brasil, promovemos a diversidade e a inclusão como parte essencial do nosso compromisso com a responsabilidade social e com a construção de um ambiente de trabalho plural, colaborativo e inovador. Acreditamos que valorizar as singularidades de cada pessoa fortalece o engajamento e amplia a nossa capacidade de inovar, refletindo diretamente na qualidade das soluções que entregamos à sociedade.

Esse compromisso está incorporado ao nosso planejamento estratégico (FUII), por meio do qual estabelecemos metas de Inclusão e Diversidade que se

estendem a toda companhia. Essas metas reforçam o propósito de promover representatividade, equidade e igualdade de oportunidades, contribuindo para a formação de um ambiente cada vez mais diverso, inclusivo e inovador.

Na DSBR, mantemos nosso compromisso com a diversidade e inclusão. Em 2024, na liderança, alcançamos **99% das metas de diversidade**, com a representatividade de mulheres, negros e pessoas com deficiência, **57% dos nossos líderes apresentam esses recortes de diversidade**, reforçando nossa

atuação para construir um ambiente cada vez mais inclusivo, plural e representativo

Além disso, a Daiichi Sankyo mantém cinco grupos de afinidade formados por colaboradores de diferentes áreas, que atuam como espaços de diálogo, sensibilização e promoção de boas práticas. Esses grupos estão organizados nos seguintes pilares: Étnico-Racial (*AfroSankyo*), Pessoa com Deficiência – PCD (*Podemos, Criamos e Desenvolvemos*), Gênero (*GLP – Gender Leader Power*), LGBTQIAPN+ (*DSBRainbow*) e Gerações (*Cria-Ativa-Idades*).

A Daiichi Sankyo Brasil se mantém em linha com os compromissos apresentados pela Daiichi Sankyo Group Human Rights Policy, que estabelece diretrizes globais para o respeito aos Direitos Humanos em todas as nossas atividades. Além disso, o nosso Código de Conduta e demais políticas corporativas reforçam a preservação do respeito às diversidades e a prática da não discriminação em todos os níveis da organização.

Diversidade em órgãos da governança

Por faixa etária	Diretoria/ Presidência	Gerente	Coordenador	Não Líderes
Abaixo de 30 anos	0,00%	0,00%	5,00%	18,00%
Entre 30 e 50 anos	60,00%	72,00%	88,00%	68,00%
Acima de 50 anos	40,00%	28,00%	7,00%	14,00%
Por grupo de diversidade				
LGBTQIAPN+	0,00%	3,00%	6,80%	6,30%
Amarelo	33,30%	3,00%	5,00%	2,00%
Branços	53,30%	85,00%	75,00%	65,00%
Pardos	13,30%	10,00%	20,00%	25,00%
Pretos	0,00%	2,00%	0,00%	8,00%
Indígenas	0,00%	0,00%	0,00%	0,00%
PCDs	0,00%	5,00%	3,00%	4,00%

Com o objetivo de disseminar esses valores de forma ampla e consistente, aplicamos o curso de Direitos Humanos desenvolvido pela matriz no Japão, buscando fortalecer o compromisso da empresa com o respeito, a equidade e a conduta ética, promovendo uma compreensão sólida sobre os princípios e práticas de Direitos Humanos.

Complementarmente, ao longo de todo o ano, o time de Responsabilidade Social organiza rodas de conversa e diversas ações voltadas para Inclusão e Diversidade. Essas iniciativas têm como propósito ampliar o letramento sobre diferentes temáticas, incentivar o diálogo aberto e construir um ambiente cada vez mais inclusivo, no qual todos os colaboradores sintam-se respeitados, valorizados e parte integrante da nossa cultura organizacional.



Desenvolvimento e Aprendizado Contínuo

A Daiichi Sankyo Brasil investe continuamente no fortalecimento de uma cultura de aprendizado e desenvolvimento profissional, reconhecendo que este é um dos pilares dos nossos comportamentos culturais.

Oferecemos trilhas de desenvolvimento personalizadas para estagiários, analistas, força de campo e lideranças, alinhadas às necessidades de cada etapa da carreira. Temos um Programa de Educação Continuada, onde nossos colaboradores têm acesso a cursos externos com 100% de cobertura pela empresa, além de acesso ilimitado à plataforma *LinkedIn Learning*,

que oferece uma ampla variedade de conteúdos e ferramentas de capacitação. Em 2024, essas iniciativas resultaram em 60.134 horas de treinamento realizadas.

Promovemos ainda encontros de aprendizado entre áreas, que estimulam o compartilhamento de conhecimentos, experiências e boas práticas. Complementarmente, nossos programas de mentoria e coaching apoiam o desenvolvimento individual e o crescimento na carreira, fortalecendo o protagonismo e a cultura de aprendizado contínuo.

Somados, os treinamentos, cursos e *workshops* realizados em 2024 totalizaram mais de 60.134 horas.

Bem-estar, Saúde e Segurança dos Colaboradores

Na Daiichi Sankyo Brasil (DSBR), reconhecemos que ambientes de trabalho seguros, saudáveis e acolhedores são fundamentais para promover o bem-estar e a satisfação dos colaboradores, contribuindo diretamente para o aumento do engajamento, da produtividade e da retenção de talentos, além de reduzir índices de absenteísmo e rotatividade.

Desde 2023, contamos com um Sistema de Gestão de Saúde e Segurança Ocupacional (SGSSO) que abrange nossas operações fabris e administrativas, incluindo os prestadores de serviços fixos. Em março de 2024, obtivemos a certificação ISO 45001 para a unidade fabril, o escritório administrativo do Centro Empresarial Nações Unidas (CENU) e a força de vendas, o que reforça nossa adoção de metodologias rigorosas para identificar, avaliar e controlar riscos ocupacionais, garantindo ambientes de trabalho cada vez mais seguros.

Todos os nossos colaboradores e terceiros estão abrangidos por esse sistema de gestão, que passa por auditorias periódicas para avaliação de sua eficácia e correção de eventuais não conformidades. Dessa forma, asseguramos a manutenção de padrões elevados de saúde e segurança em todas as nossas frentes de atuação.

Treinamentos em Saúde e Segurança Ocupacional

A Daiichi Sankyo realiza investimentos contínuos na capacitação dos colaboradores por meio de treinamentos estruturados em Saúde e Segurança Ocupacional. No momento da admissão, cada colaborador recebe um treinamento inicial e, ao longo dos primeiros 60 dias, deve concluir a carga completa de formações previstas na matriz de treinamentos, garantindo preparo para

executar suas atividades com responsabilidade e segurança. Entre os programas oferecidos, destacam-se:

- Treinamento do Sistema de Gestão Integrado (SGI);
- Uso de Equipamentos de Proteção Individual (EPIs);
- Programa de Controle Auditivo (PCA);
- Programa de Proteção Respiratória (PPR);
- Treinamento em Altura;
- Formação da Comissão Interna de Prevenção de Acidentes (CIPA);
- Realização da Semana Interna de Prevenção de Acidentes (SIPAT);
- Treinamentos de formação e reciclagem da Brigada de Emergência;
- Plano de Atendimento a Emergências;
- Política de Meio Ambiente, Saúde e Segurança (EHS);
- Entre outros treinamentos ministrados aos nossos colaboradores e terceiros.

Cuidados com a Sociedade

Na Daiichi Sankyo Brasil (DSBR), desenvolvemos e apoiamos diversos projetos e iniciativas que contribuem para a promoção do bem-estar social das comunidades com as quais nos relacionamos. Entre os destaques:

- **Programa EducaDS** – Voltado a jovens de 15 a 19 anos da região de Barueri, que vivem em contextos de vulnerabilidade social, o projeto Educa DS integra o programa de Responsabilidade Social da Daiichi Sankyo. A iniciativa tem como propósito reduzir a defasagem escolar, por meio de aulas de Português e Matemática, além de desenvolver o pensamento crítico, fortalecer a autoconfiança e a maturidade emocional dos participantes, preparando-os para construir e alcançar seus projetos de vida.

O programa oferece aulas gratuitas e busca ampliar a empregabilidade dos jovens por meio do desenvolvimento de habilidades socioemocionais e profissionais, além de incentivar a prevenção em saúde. Como resultado, o Educa DS tem contribuído para melhorar a qualidade da educação e ampliar as perspectivas de futuro desses jovens.

- **Apoio à Cruz Vermelha** – Em situações de desastres, a DSBR atuou com iniciativas de assistência social, contratando uma carreta para transportar as doações arrecadadas pela Cruz Vermelha destinadas ao Rio Grande do Sul, estado fortemente

impactado pelas chuvas. Além de promover arrecadações de itens de higiene, água e outros suprimentos, e mobilizar voluntários para apoiar na organização dos materiais recebidos. Essas ações reforçam nosso compromisso com a solidariedade em momentos de emergência humanitária.

Realizamos também doações para a campanha **Desejo de Natal**, da Cruz Vermelha, que tem como objetivo arrecadar cestas básicas, brinquedos e alimentos para famílias em situação de vulnerabilidade social, promovendo dignidade e alegria durante o período festivo.



- **Apoio em Desastres** – Durante as enchentes que atingiram o estado do Rio Grande do Sul em 2024, a Daiichi Sankyo Brasil doou colchões hospitalares para uma instituição de saúde impactada pelo desastre. A ação foi realizada em parceria com uma instituição dedicada à saúde, educação e responsabilidade social, que atua por meio de hospitais, ambulatorios e escolas, promovendo cuidado e bem-estar às comunidades afetadas.

Além disso, fortalecemos importantes parcerias com diversas associações de pacientes e organizações de advocacy nas áreas de oncologia, doenças raras e neurodegenerativas, saúde mental, doenças crônicas e cardiovasculares. Por meio do apoio a iniciativas de

conscientização, educação, capacitação e promoção de políticas públicas, contribuimos para ampliar o acesso à informação e ao cuidado. Junto a essas entidades, buscamos construir uma rede mais integrada, justa e humanizada para pacientes, familiares e profissionais de saúde. Entre as instituições apoiadas, temos:

- ABRALÉ – Associação Brasileira de Linfoma e Leucemia – Apoio a congressos oncológicos promovidos pela entidade;
- Américas Amigas – Apoio a projetos de educação em oncologia para profissionais da saúde e realização de programa de rastreamento de câncer de mama em mulheres em vulnerabilidade social localizadas na microregião de São Paulo;
- AMUCC – Amor e União Contra o Câncer – Apoio à implementação de treinamentos para profissionais de saúde;
- ASPRECAM – Associação de Prevenção do Câncer na Mulher – Apoio para realização de painel em fórum de oncologia sobre os resultados do trabalho da associação nos últimos 40 anos;
- Nossa Casa – Associação de Apoio a Pessoas com Câncer – Apoio a fórum de advocacy regional sobre oncologia e programa de rastreamento de câncer de mama em mulheres em vulnerabilidade na região Nordeste;
- Central Brazil Cancer Association – Hospital Hélio Angotti – Apoio à reconstrução mamária para mulheres em tratamento ou já tratadas contra o câncer;
- FEMAMA – Federação Brasileira de Instituições Filantrópicas de Apoio à Saúde da Mama – Apoio à campanha de conscientização sobre câncer de mama “Outubro Rosa” e fórum de advocacy;
- Fundação Amaral Carvalho – Apoio à implementação de um programa de mentoria para mulheres com câncer;
- Instituto Camaleão – Apoio à realização de campanha sobre câncer gástrico e capacitação de profissionais da saúde nessa temática;

- Instituto Nosso Papa Rosa – Apoio à realização de evento voltado para pacientes e familiares sobre temas relevantes ao câncer de mama;
- Instituto Oncoguia – Apoio a projetos para pacientes, familiares e cuidadores sobre câncer (fóruns, programa de suporte/perguntas e respostas e campanhas de conscientização em câncer de pulmão);
- Instituto Projeto Cura – Apoio à realização de eventos e campanhas de conscientização sobre pesquisa clínica em oncologia no Brasil;

- Instituto Quimioterapia & Beleza – Apoio a projeto de conscientização e educação sobre saúde da mulher e cânceres ginecológicos em comunidades carentes de São Paulo;
- NASPEC – Núcleo Assistencial para Pessoas com Câncer – Apoio a treinamentos sobre rastreamento e manejo do câncer para agentes comunitários de saúde na Bahia;
- Instituto ABIHPEC – Apoio a projeto do Outubro Rosa – oficina de maquiagem para mulheres em vulnerabilidade social e em tratamento contra o câncer;

Juntos construímos uma rede de apoio mais integrada, justa e humanizada.



- Instituto Vencer o Câncer – Apoio à campanha de conscientização nas redes sociais sobre câncer de estômago.

Doenças Raras e Neurodegenerativas

- ABRELA – Associação Brasileira de Esclerose Lateral Amiotrófica – Apoio para a realização de evento educacional para pacientes, familiares e cuidadores envolvidos com a Esclerose Lateral Amiotrófica (ELA);
- AGORA – Associação Goiana de Doenças Raras – Apoio para desenvolvimento e publicação de um guia sobre ELA;
- Associação Pró-Cura da ELA – Apoio para o desenvolvimento de vídeo educacional voltado a profissionais da saúde envolvidos com a ELA e suporte para realização de sessões de educação e acolhimento para famílias impactadas pela doença;
- Casa Hunter – Associação Brasileira de Pessoas com Doença de Hunter e Outras Doenças Raras – Apoio à realização de fórum nacional de doenças raras e produção de podcast sobre Esclerose Lateral Amiotrófica (ELA) com pacientes, profissionais da saúde e ONGs;
- Instituto Unidos Pela Vida – Apoio a fórum educativo sobre os processos de avaliação de tecnologias em saúde para doenças raras e apoio para realização da campanha Dia Mundial das Doenças Raras 2025.

Saúde Mental

- ABRATA – Associação Brasileira de Familiares, Amigos e Portadores de Transtornos Afetivos – Apoio a projetos voltados para pacientes com transtornos mentais (transtorno bipolar, esquizofrenia e depressão).

Doenças Crônicas e Cardiovasculares

- Associação Cearense de Diabéticos e Hipertensos – Apoio a treinamentos sobre doenças cardiovasculares para profissionais de saúde da atenção primária;

- ABRAF – Associação Brasileira de Apoio à Família com Hipertensão Pulmonar e Doenças Correlatas – Apoio para realização de campanha de conscientização sobre hipertensão arterial e fibrilação atrial;
- Associação Brasileira de Diabetes – ADJ – Apoio a projetos de conscientização e educação sobre doenças cardiovasculares para o público leigo e realização da campanha “Dia Mundial do Coração 2024”;
- Instituto Lado a Lado pela Vida – Apoio à implementação de campanha nacional de conscientização sobre doenças cardiovasculares e realização de fórum de saúde.

Gestão da Cadeia de Fornecedores

Buscamos manter a ampliação de impactos positivos na sociedade promovendo o compartilhamento de princípios de governança, ambientais e sociais com nossos fornecedores. Para isso, contamos com documentos como o Código de Conduta para Parceiros de Negócios, que aborda temas essenciais como direitos humanos, segurança, meio ambiente, qualidade, ética, conformidade e proteção de dados. Essa abordagem visa consolidar uma cultura ética e socialmente responsável em toda a nossa cadeia de fornecimento.

No ano fiscal de 2024, ampliamos significativamente nossas compras a fornecedores locais, que passaram de 40% para 58%. Esse aumento foi impulsionado através do projeto Opus, referente à construção do nosso Centro de Distribuição próprio em Varginha (MG), concluído em setembro de 2024, e do projeto Rocket, que se refere a ampliação da nossa fábrica em Alphaville, com conclusão prevista para 2027.

A implementação do Centro de Distribuição próprio da Daiichi Sankyo Brasil, localizado no município de Varginha (MG) – conduzido pelo Projeto Opus -teve

início em 2022 com a realização de estudos de viabilidade técnica, financeira e regulatória. No ano seguinte, em 2023, passou pelas etapas de aprovação junto ao Comitê Executivo local e pela validação da Matriz no Japão, assegurando o alinhamento global da iniciativa aos padrões corporativos da Daiichi Sankyo.

A conclusão do empreendimento ocorreu em setembro de 2024, quando o Centro iniciou oficialmente suas atividades de faturamento e operação. A partir desse momento, a empresa passou a gerir internamente os processos de expedição e de recebimento de importações, reduzindo a dependência de terceiros e fortalecendo o controle sobre prazos e custos logísticos. Essa transição trouxe ganhos expressivos de ecoeficiência, agilidade e autonomia operacional.

Ao longo do ano fiscal, mantivemos parceria com 1.958 fornecedores distintos, sendo que 1.903 deles eram brasileiros, representando 97% do total de fornecedores. Entre os fornecedores estrangeiros, os cinco países com maior participação foram: Estados Unidos (16 fornecedores, 30% do total estrangeiro), Japão (6 fornecedores, 11%), Alemanha (5 fornecedores, 9%), Índia (4 fornecedores, 7%) e Canadá (2 fornecedores, 4%).

Due Diligence de Parceiros de Negócios

Em 2024 a Daiichi Sankyo Brasil aprimorou o seu processo de *Due Diligence* com a implementação de um sistema que centraliza todas as informações em um mesmo ambiente. Essa mudança entregou maior visibilidade, rastreabilidade e qualidade das análises, além de torná-lo mais ágil. Com pilares baseados em Privacidade, Segurança da Informação, Saúde e Segurança e *Compliance*, o processo se tornou mais eficiente e assertivo, facilitando a tomada de decisão dos colaboradores na escolha de parceiros de negócio.

A *Due Diligence* é aplicada a todos os parceiros de negócio, sejam novos ou já contratados. Ela ocorre no momento anterior à sua contratação ou da renovação de cada contrato. O objetivo é identificar riscos regulatórios, legais, de *compliance*, meio ambiente, segurança da informação e privacidade que possam impactar negativamente a empresa, caso não sejam devidamente avaliados.

A ampliação de compras de nossos fornecedores locais resultou em uma taxa de 97% de parceiros brasileiros no ano fiscal de 2024.

OPERAÇÃO SUSTENTÁVEL

A Daiichi Sankyo Brasil reconhece que suas interações com o meio ambiente podem gerar riscos e oportunidades com potencial de impactar suas operações, receitas e despesas. Entre os principais riscos estão os eventos climáticos extremos — como tempestades, enchentes, secas e outros desastres naturais — e os riscos associados a obras de expansão, que podem

ocasionar escassez de insumos, paralisações operacionais e dificuldades logísticas. Para mitigar esses impactos, a empresa utiliza ferramentas de gestão como a Análise SWOT, a Matriz de Risco (probabilidade x impacto) e o Plano de Continuidade de Negócios (Business Continuity Plan – BCP), que estabelece estratégias para garantir a continuidade das operações em situações críticas.

Ao mesmo tempo, a companhia identifica oportunidades estratégicas que orientam seus investimentos em eficiência energética e fontes renováveis. Entre as iniciativas em andamento, destacam-se a instalação de novos chillers de climatização, os estudos para implantação de painéis solares no Centro de Distribuição de Varginha, o uso de etanol na frota e o consumo de energia elétrica proveniente de fontes renováveis na unidade fabril. Essas ações são complementadas por treinamentos para sensibilizar e capacitar as equipes sobre os riscos, impactos e oportunidades.

Como parte de sua estratégia de redução e compensação de emissões de gases de efeito estufa (GEE), a unidade fabril utiliza desde 2017 energia elétrica adquirida no Mercado Livre de Energia, exclusivamente de fontes renováveis. Além disso, manteve em 2024/2025 o programa de neutralização de CO₂ em parceria com a SOS Mata Atlântica, que prevê o cálculo anual das emissões pela área de Meio Ambiente, Saúde e Segurança (EHS) e o plantio de mudas para recuperação da Mata Atlântica, conduzido por equipes técnicas da organização parceira.

A Daiichi Sankyo Brasil mantém ferramentas de gestão ambiental para mitigar riscos e ampliar oportunidades atreladas ao meio ambiente.

Destaques do Sistema de Gestão Ambiental

- **Água** – definição de objetivos e metas de redução do consumo de água, que são formalizadas no Programa do Sistema de Gestão Integrado.
- **Energia**
 - Uso de etanol na frota e consumo de energia elétrica proveniente de fontes renováveis na unidade fabril.
- **Neutralização de CO₂**
 - Uso de etanol e a instalação de totens de energia renovável para carros elétricos;
- **Resíduos**
 - Participação do acordo de logística reversa de medicamentos que viabiliza a coleta e destinação ambientalmente adequada de medicamentos domiciliares vencidos ou em desuso, bem como de suas embalagens;
 - Reutilização de paletes de madeira no processo logístico e na área de resíduos;
 - Projeto de logística reversa de alumínio, diminuindo a quantidade de resíduos destinados à reciclagem.
- Continuidade da parceria SOS Mata Atlântica para neutralizar o CO₂ emitido pela fábrica.

Linha Verde

Com o compromisso de fortalecer a transparência e ampliar o diálogo com nossos stakeholders, a Daiichi Sankyo Brasil disponibiliza o **Linha Verde**, um canal exclusivo voltado a questões relacionadas ao Sistema de Gestão de Meio Ambiente, Saúde e Segurança Ocupacional.

Por meio desse canal, é possível esclarecer dúvidas, enviar sugestões e registrar reclamações sobre temas ligados ao meio ambiente, promovendo uma comunicação aberta e colaborativa.

Os contatos podem ser feitos pelo e-mail: linhaverde@daiichisankyo.com

Mudanças Climáticas

A Daiichi Sankyo Brasil realiza o inventário de emissões de gases de efeito estufa (GEE) considerando todos os gases do protocolo no cálculo, adotando a abordagem de consolidação pelo controle operacional e utilizando a ferramenta *GHG Protocol* Brasil. No último inventário realizado, com base no ano fiscal de 2024 (de abril de 2024 a março de 2025), foram identificadas emissões de CO₂, CH₄, N₂O no Escopo 1, utilizando fatores de emissão e índices de potencial de aquecimento global (GWP) estabelecidos por fontes reconhecidas.

No mesmo período, registramos uma redução de 45,88 tCO₂e nas emissões do Escopo 1, resultado principalmente da revisão do fator de conversão do diesel e da queda de 10% no consumo de etanol, que também reduziu as emissões biogênicas. No Escopo 2, apesar da diminuição no consumo de energia

elétrica na fábrica, houve um leve aumento nas emissões devido ao maior uso no escritório CENU. A empresa também realizou campanhas de conscientização — como e-mails, orientações e informativos na intranet — para incentivar o uso responsável dos recursos, contribuindo de forma indireta para os resultados obtidos.

Considerando conjuntamente os Escopos 1 e 2, houve também uma redução na intensidade de emissões em comparação ao reporte anterior, totalizando 43.312 tCO₂e, reflexo da menor demanda por energia elétrica e da atualização do fator de conversão do diesel, evidenciando avanços na gestão das emissões de GEE.

Os valores das emissões e da intensidade de emissões estão disponíveis nas tabelas que seguem:

Emissões de GEE (tCO ₂ e)	2022/2023	2023/2024	2024/2025
Emissões diretas (Escopo 1)	210,26	250,06	204,18
Emissões indiretas (Escopo 2)	2,48	3,36	5,93
EMISSIONES DE CO ₂ em tCO ₂ e (escopo 1 + 2)	208,2	253,42	210,11
EMISSIONES BIOGENICAS DE CO ₂ em tCO ₂ e	924,3	918,93	855,24
Unidades produzida	2022/2023	2023/2024	2024/2025
Intensidade de emissões de GEE	0,00058	0,00086	0,00083

Nota 1: As emissões de Escopo 3 ainda não são mensuradas pela companhia, em razão da complexidade e extensão de sua cadeia de suprimentos e da indisponibilidade de dados.







Energia

O consumo de energia da Daiichi Sankyo Brasil é monitorado e calculado com base na metodologia do *GHG Protocol* Brasil, utilizando fatores de conversão obtidos em fontes oficiais padronizados por tipo fonte energética, como o Programa Brasileiro *GHG Protocol* Brasil, coordenado pela FGV EAESP, e o Ministério da Ciência, Tecnologia e Inovação (MCTI), que disponibiliza fatores médios de energia elétrica. Essa abordagem

está alinhada às diretrizes reconhecidas, como a ISO 14064 e da ABNT NBR ISO 50001.

Observou-se uma redução de 16% em comparação ao ano anterior no consumo de energia elétrica, atribuída diretamente à queda no volume de produção no período, conforme é possível observar na tabela que segue:

Consumo de energia por fonte (GJ)

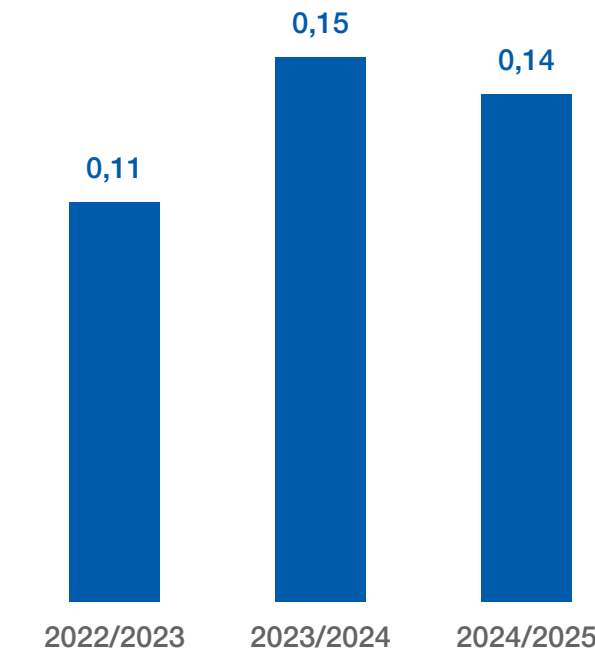
		2022/2023	2023/2024	2024/2025
Combustíveis de fontes não renováveis				
	GLP	784,90	0,00	0,00
	Diesel	289,80	223,56	75,66
	Gasolina	436,60	4.991,58	813,15
	Gás Natural (GN)	1.583,00	2.705,26	2.788,42
Total		3.094,30	3.394,70	3.677,23
Combustíveis de fontes renováveis				
	Etanol	13.758,12	13.620,00	12.235,24
Total		13.758,12	13.620,00	12.235,24
Outras fontes de consumo				
	Energia elétrica renovável	23.163,40	23.093,90	21.448,73
	Energia elétrica não renovável	131,20	166,68	1223,32
Total		23.294,60	23.412,68	22672,05
Total de energia consumida		40.147,02	40.427,38	35.562,16

Nota 1: No ano-fiscal de 2024, foram realizadas revisões nos fatores de conversão utilizados em relação ao ano anterior e na coleta de dados, buscando maior precisão das informações.

No período deste relato, o consumo total de energia foi de 35.562,16 GJ, com uma produção de 254.306,64 mil unidades, resultando em uma intensidade energética de 0,14. Esse índice considera o uso combinado de combustíveis e eletricidade, abrangendo energia consumida tanto dentro quanto fora da organização.

Embora a Daiichi Sankyo Brasil ainda não tenha metas específicas de redução de consumo de energia, a companhia mantém o compromisso de revisar e aprimorar continuamente suas práticas de gestão energética, buscando avançar gradualmente para uma matriz mais limpa e sustentável. Uma das iniciativas já incorporadas às operações é o uso prioritário de etanol na frota de veículos, por se tratar de um combustível renovável que contribui para a mitigação dos impactos ambientais.

Intensidade energética



Nota: Após revisão dos dados reportados, identificou-se uma inconsistência no valor de intensidade energética divulgado para o ano fiscal de 2023. O dado foi revisado e corrigido no ano fiscal de 2024, sendo o valor correto para o período de 0,15.

Água e efluentes

A gestão da água e dos efluentes na Daiichi Sankyo Brasil é conduzida de forma estratégica e controlada, por meio do Sistema de Gestão Ambiental (SGA) e, com base em avaliações periódicas dos aspectos e impactos ambientais, conforme os princípios da ISO 14001. O objetivo é assegurar o uso eficiente da água, prevenir impactos negativos e garantir a conformidade com a legislação vigente.

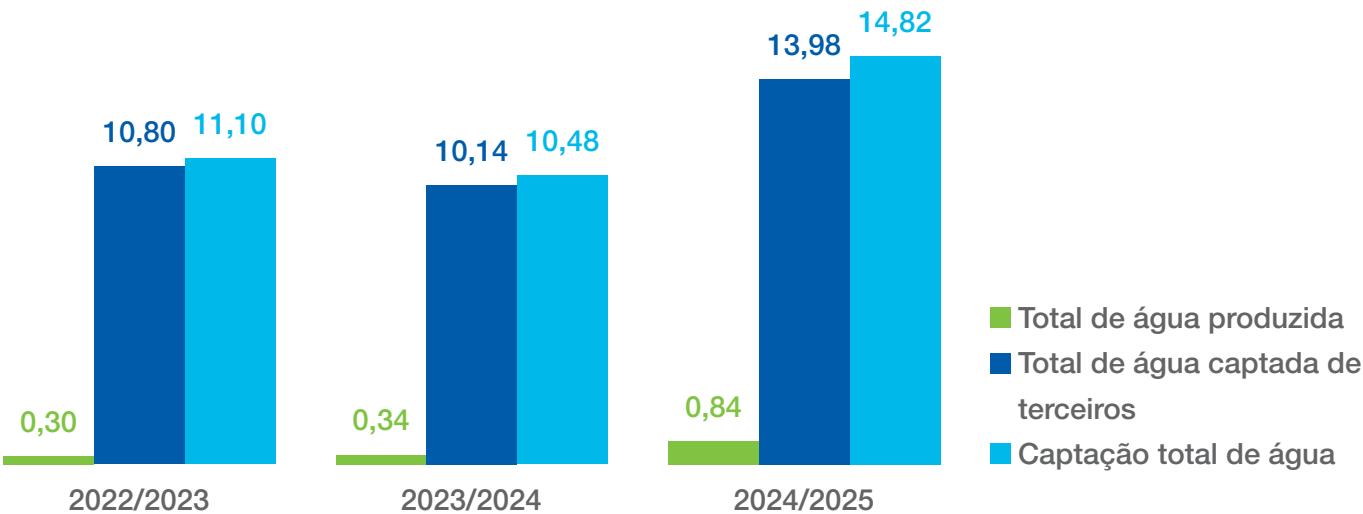
A água utilizada nas operações da empresa é proveniente do sistema público de abastecimento operado pela SABESP. Parte da água descartada durante o processo de purificação, bem como a água da chuva captada nos telhados e armazenada em cisternas, é reutilizada para irrigação de jardins, limpeza de áreas externas e, parcialmente, nos sanitários das áreas administrativas. Essa prática contribui para a sustentabilidade operacional, como uso de fontes alternativas de água, e é contabilizada como “água produzida”.

No escritório corporativo (CENU), localizado na cidade de São Paulo, e no centro logístico de Varginha, o consumo de água também ocorre via sistema público e é destinado ao consumo humano e uso em sanitários.

Os impactos relacionados ao uso da água são identificados no SGA por meio de levantamentos de aspectos e impactos ambientais em todas as áreas operacionais com consumo ou descarte de água. As revisões ocorrem a cada dois anos ou sempre que há mudanças relevantes nos processos ou na legislação. Esses impactos são comunicados aos colaboradores em treinamentos específicos, que abordam os controles operacionais necessários para mitigar ou minimizar possíveis efeitos adversos. Anualmente, são definidos objetivos e metas de redução do consumo de água, com base no desempenho monitorado por meio de indicadores mensais e reuniões de liderança. As metas também são formalizadas no Programa do Sistema de Gestão Integrado.

Os dados de captação e consumo de água na unidade fabril são obtidos pela leitura mensal dos hidrômetros, que medem tanto a entrada de água da concessionária quanto os volumes destinados ao reuso. O aumento do consumo de água em relação ao ano anterior está relacionado ao início das obras de expansão da fábrica, que demandaram volumes adicionais para as atividades de construção e apoio.

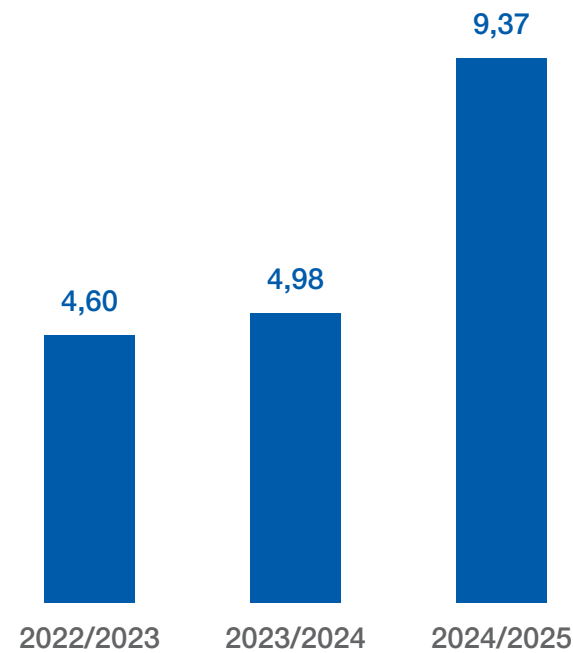
Captação de água (megalitros)



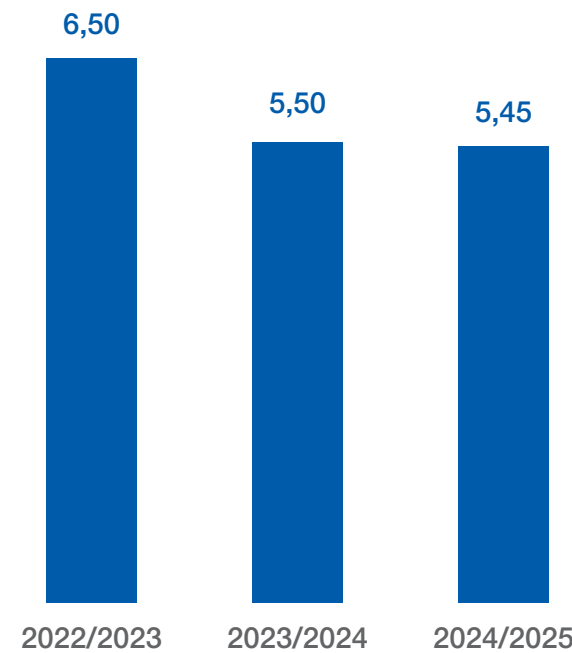
Quanto ao gerenciamento de efluentes, os resíduos líquidos gerados nos processos de produção, laboratório, restaurante e sanitários da fábrica são direcionados à Estação de Tratamento de Efluentes (ETE),

construída em 2012. Na ETE, os efluentes passam por processos de tratamento secundário físico e biológico antes de serem lançados na rede pública de esgoto, atendendo às legislações adequadas.

Consumo de água (megalitros)



Descarte de água (megalitros)



Resíduos

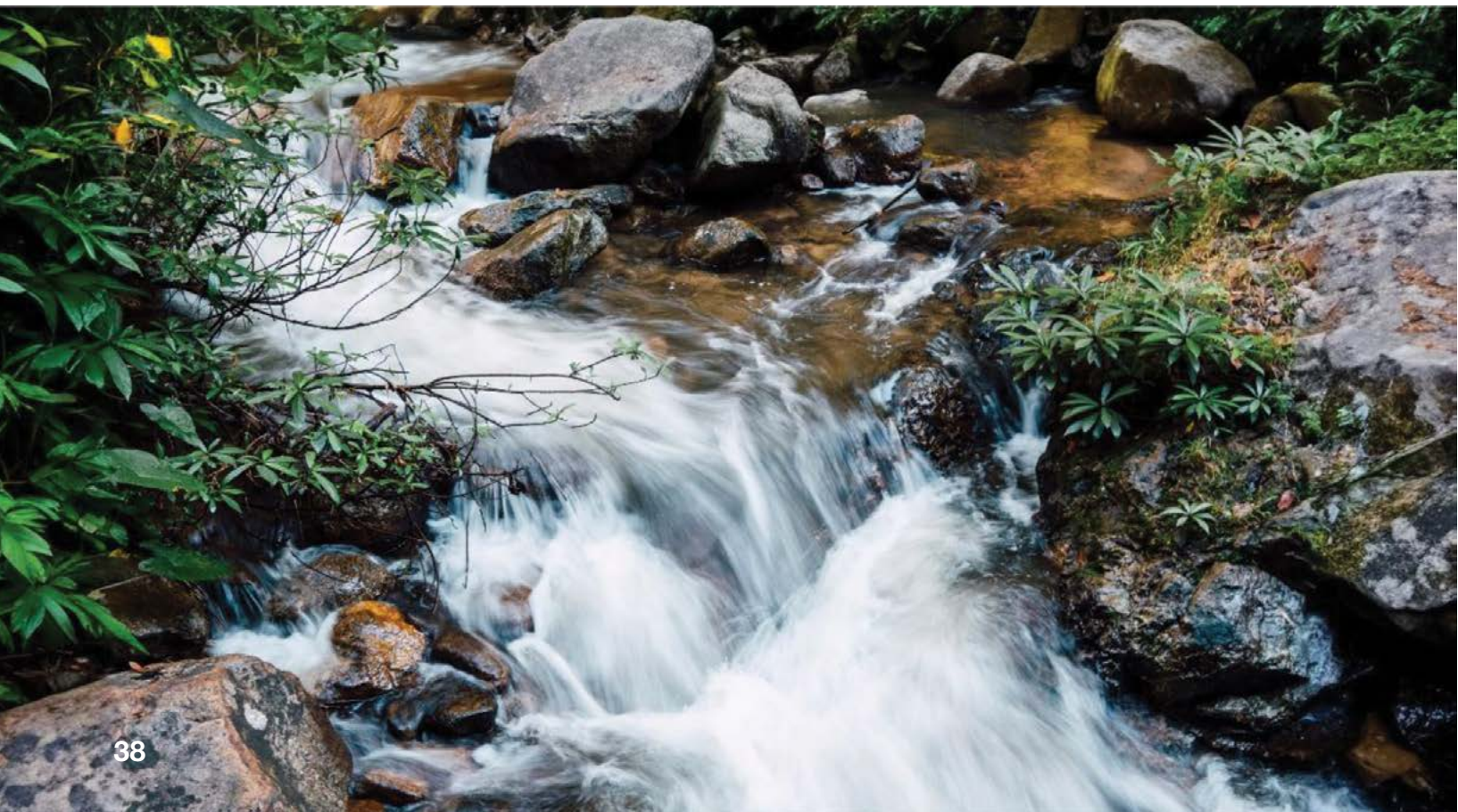
A gestão dos resíduos está sob responsabilidade da área de EHS, em conjunto com a área de resíduos, que coordena a coleta, triagem e armazenamento até a destinação final adequada, cumprindo rigorosamente a legislação aplicável ao gerenciamento de resíduos, incorporando essa atividade ao Sistema de Gestão Ambiental (SGA). Por meio deste sistema, mantivemos o projeto Aterro Zero, que visa eliminar totalmente o envio de resíduos para aterros sanitários em nossas operações.

Além da gestão dos resíduos da operação, a empresa é signatária do acordo de logística reversa de medicamentos no âmbito da LOGMED – o Sistema Nacional de Logística Reversa de Medicamentos -, em conformidade com o Decreto Federal nº 10.388/2020 e com a Política Nacional de Resíduos Sólidos (PNRS). Essa iniciativa viabiliza a coleta e destinação ambientalmente adequada de medicamentos domiciliares vencidos ou em desuso, bem como de suas embalagens, por meio de pontos de coleta estruturados em farmácias

e drogarias. Os resíduos recolhidos são encaminhados por distribuidores para tratamento e disposição final segura, evitando a contaminação do solo e da água, protegendo a saúde pública e contribuindo para a redução de resíduos perigosos, o engajamento de consumidores e o fortalecimento da economia circular.

Para prevenir a geração de resíduos e promover a circularidade, também adotamos práticas como a reutilização de paletes de madeira no processo logístico e na área de resíduos, além da logística reversa de embalagens de alumínio.

Essas informações compõem indicadores mensais que orientam a tomada de decisão e a determinação de metas para redução de resíduos. Os impactos ambientais decorrentes da geração de resíduos do processo fabril são avaliados continuamente a partir do levantamento de aspectos e impactos ambientais do SGA, atualizado conforme a evolução dos processos.



No ano fiscal de 2024 mantemos 100% dos resíduos não perigosos desviados de destinações finais em aterros.

Resíduos gerados (t).

Resíduos Perigosos	2022/2023	2023/2024	2024/2025
Resíduos de produção farmacêutica (resíduo de processo de limpeza, EPIs, comprimidos, pomadas, vidros, embalagens contaminadas, resíduos de tintas, lâmpadas com vapor e resíduo eletrônico)	26,10	33,93	28,018
Subtotal	26,10	33,93	82,62
Resíduos não perigosos			
Papel; Cartucho; Plástico; Metal/Sucata metálica ferrosa e não ferrosa; Blister; Vidro; Resíduo Eletrônico; Lâmpadas; Resíduos de varrição e de higiene pessoal; Entulho; Madeira; Resíduo Orgânico; Lixo Seco; e Lodos de tratamento local de efluentes.	112,20	135,00	129,28
Subtotal	112,20	135,00	129,28
Total de resíduos gerados	138,30	168,93	211,9

Nota: Após revisão dos dados reportados, identificou-se uma inconsistência no valor de resíduos perigosos divulgado para o ano fiscal de 2023. O dado foi revisado e corrigido no ano fiscal de 2024, sendo o valor correto para o período de 33,93. Consequentemente, o valor total de resíduos gerados neste período também sofreu alterações, sendo o valor correto 168,93.

Resíduos desviados da disposição final (t)

	2022/2023	2023/2024	2024/2025
Resíduos Perigosos			
Reciclagem	0,00	0,10	0,10
Outras operações de recuperação	0,00	23,00	54,42
Total de resíduos perigosos	0,00	23,10	54,52
Resíduos não Perigosos			
Reciclagem	67,60	76,50	82,66
Outras operações de recuperação	44,50	35,50	46,62
Total de resíduos não perigosos	112,10	112,00	129,28
Total de resíduos desviados	112,10	135,10	183,80

Nota 1: Os dados de reciclagem consistem em papel, plástico, metal, vidro, madeira e eletrônicos.
Nota 2: As outras operações de recuperação consistem em compostagem dos resíduos orgânicos, reciclagem energética, processo de logística reversa, tratamento biológico e lâmpadas.

Resíduos desviados da disposição final (t)

	2022/2023	2023/2024	2024/2025
Resíduos Perigosos			
Incinerados (sem recuperação de energia)	26,10	33,90	28,10
Resíduos não Perigosos			
Confinamento em aterros	0,00	0,00	0,00
Total de resíduos perigosos e não perigosos	26,10	33,90	28,10

CRÉDITOS

Daiichi Sankyo Brasil

Alameda Xingu, 766
Alphaville Industrial
Barueri (SP)
06455-030

Coordenação Daiichi Sankyo Brasil

Diretoria de Recursos Humanos | Responsabilidade Social

**Projeto Editorial, Conteúdo Técnico GRI,
Redação, Projeto Gráfico e Diagramação**

Visão Sustentável

Fotos

Banco de Imagens Daiichi Sankyo Brasil, Freepik e Shutterstock

Contato

recursos.humanos_br@daiichisankyo.com

